



RAPPORTO AGGIORNATO SULLA DIFFUSIONE DELLA LEISHMANIOSI

Focus sul Nord Italia

Elanco™

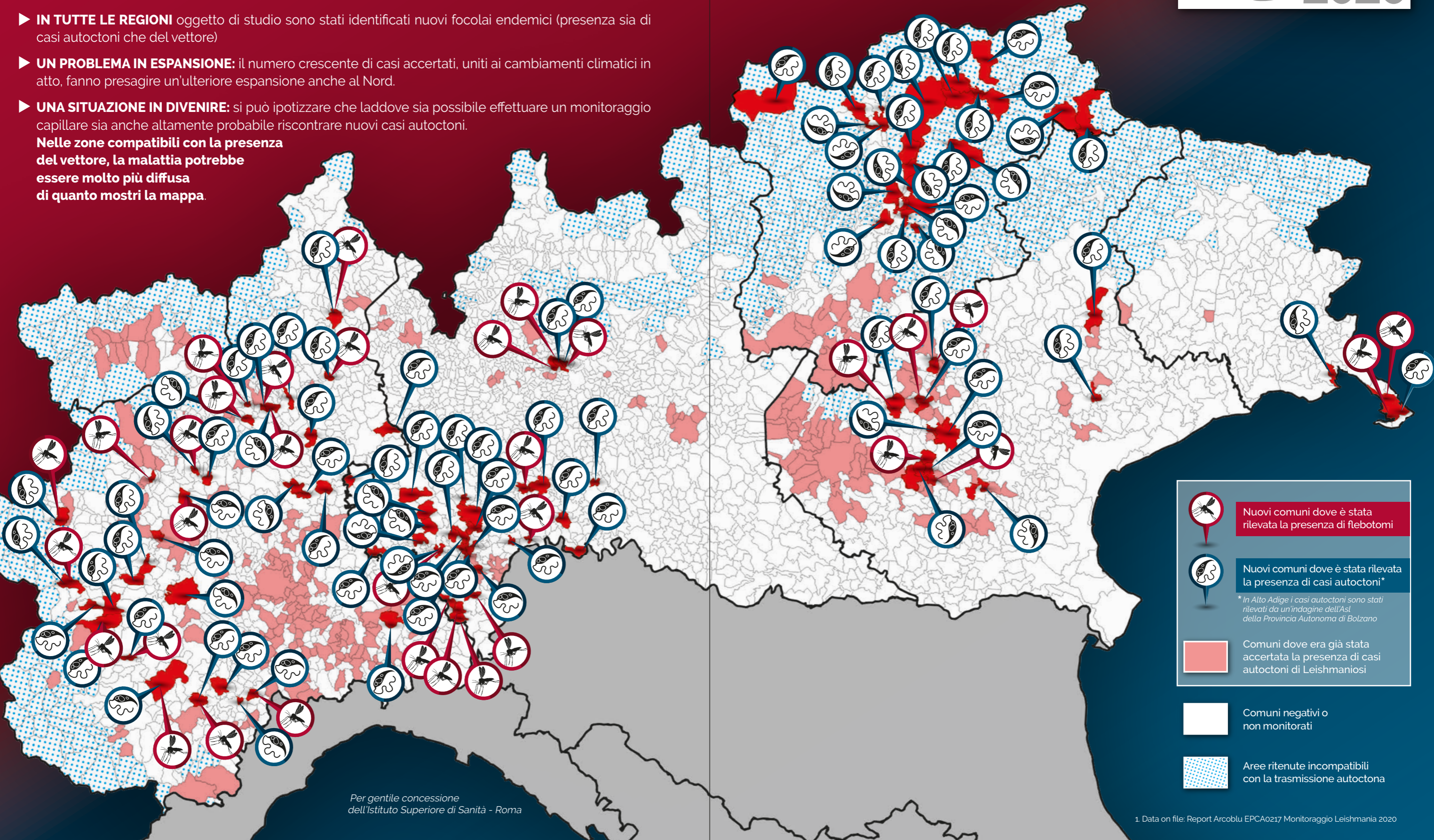


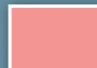

LA MAPPA AGGIORNATA DELL'ESPANSIONE DELLA LEISHMANIOSI CANINA AL NORD

Lo studio *Leishmania 2020* ha confermato la diffusione della leishmaniosi canina nel Nord Italia identificando nuovi focolai in aree prima considerate non endemiche¹



- ▶ **IN TUTTE LE REGIONI** oggetto di studio sono stati identificati nuovi focolai endemici (presenza sia di casi autoctoni che del vettore)
- ▶ **UN PROBLEMA IN ESPANSIONE:** il numero crescente di casi accertati, uniti ai cambiamenti climatici in atto, fanno presagire un'ulteriore espansione anche al Nord.
- ▶ **UNA SITUAZIONE IN DIVENIRE:** si può ipotizzare che laddove sia possibile effettuare un monitoraggio capillare sia anche altamente probabile riscontrare nuovi casi autoctoni.
Nelle zone compatibili con la presenza del vettore, la malattia potrebbe essere molto più diffusa di quanto mostri la mappa.



-  Nuovi comuni dove è stata rilevata la presenza di flebotomi
-  Nuovi comuni dove è stata rilevata la presenza di casi autoctoni*
* In Alto Adige i casi autoctoni sono stati rilevati da un'indagine dell'Asl della Provincia Autonoma di Bolzano
-  Comuni dove era già stata accertata la presenza di casi autoctoni di Leishmaniosi
-  Comuni negativi o non monitorati
-  Aree ritenute incompatibili con la trasmissione autoctona

Per gentile concessione dell'Istituto Superiore di Sanità - Roma

1. Data on file: Report Arcoblu EPCA0217 Monitoraggio Leishmania 2020

è offerto da:

Advantix®

spot-on per cani



- ▶ L'unico spot-on che contemporaneamente protegge da
 - **parassiti**
 - rischio di trasmissione della **leishmaniosi**
 - **larve di pulce in casa***
- ▶ **5 formati** per cani di diversa taglia
2 confezioni con **pipetta singola**

*Imidacloprid ha efficacia larvicida nell'ambiente circostante l'animale trattato

NON USARE SUI GATTI. **Nome del medicinale veterinario:** Advantix spot-on per cani fino a 4 kg; Advantix spot-on per cani oltre 4 fino a 10 kg; Advantix spot-on per cani oltre 10 fino a 25 kg; Advantix spot-on per cani oltre 25 kg fino a 40 kg; Advantix spot-on per cani oltre 40 kg fino a 60 kg. **Composizione:** 1 ml di soluzione contiene: p.a.: imidacloprid 100 mg, permetrina 500 mg. **Specie di destinazione:** cani. **Indicazioni:** per il trattamento e la prevenzione delle infestazioni da pulci (*Ctenocephalides canis*, *Ctenocephalides felis*) e per il trattamento dei pidocchi (*Trichodectes canis*). Il prodotto ha persistente efficacia acaricida e repellente nei confronti delle infestazioni da zecche (*Rhipicephalus sanguineus* e *Ixodes ricinus* per quattro settimane, e *Dermacentor reticulatus* per tre settimane). Un trattamento fornisce un'attività repellente (anti-feeding) contro i flebotomi (*Phlebotomus papatasi* per due settimane e *Phlebotomus perniciosus* per tre settimane), contro le zanzare (*Aedes aegypti* per due settimane e *Culex pipiens* per quattro settimane) e contro le mosche cavalline (*Stomoxys calcitrans*) per quattro settimane. **Controindicazioni:** non utilizzare su cuccioli di età inferiore a 7 settimane e di peso inferiore a quello indicato in ciascuna confezione. Non usare sui gatti. Non usare in caso di ipersensibilità ai principi attivi o ad uno qualsiasi degli eccipienti. **Reazioni avverse:** in occasioni molto rare, i cani possono manifestare sensibilità cutanea transitoria (aumento di prurito locale, grattamento o sfregamento, perdita di pelo e arrossamento nel sito di applicazione) o letargia che generalmente si risolvono spontaneamente. In casi molto rari i cani possono mostrare cambiamenti di comportamento (agitazione, irrequietezza, lamenti o movimenti di rotolamento) sintomi gastro-intestinali (vomito, diarrea, ipersalivazione, diminuzione dell'appetito) e segni neurologici quali movimento barcollante e contrazioni nei cani sensibili alla sostanza permetrina. Questi segni sono generalmente transitori e si risolvono spontaneamente. Nei cani è improbabile l'avvelenamento in seguito ad assunzione orale involontaria, sebbene ciò possa verificarsi in casi molto rari. In questa eventualità, possono verificarsi segni neurologici come tremori e letargia. Il trattamento deve essere sintomatico. Non esistono antidoti specifici noti. **Istruzioni per l'uso:** per uso esterno, applicare solo su cute integra. **Altre informazioni:** l'imidacloprid è efficace nei confronti delle pulci adulte e degli stadi larvali delle pulci. Oltre all'efficacia adulticida contro le pulci dell'imidacloprid, è stata dimostrata un'efficacia larvicida nell'ambiente circostante l'animale da compagnia trattato. Gli stadi larvali presenti nell'ambiente circostante il cane vengono uccisi in seguito a contatto con un animale trattato. Il prodotto fornisce un'attività repellente (anti-feeding) nei confronti delle zecche, dei flebotomi e delle zanzare, impedendo così ai parassiti repulsi di assumere un pasto di sangue e quindi riducendo il rischio di trasmissione delle malattie del cane trasmesse da vettore (Canine Vector-Borne Disease - CVBD), (quali ad es. borreliosi, rickettsiosi, ehrlichiosi, leishmaniosi). È tuttavia possibile che singole zecche si attacchino o che singoli flebotomi o zanzare pungano. Per questo motivo, se le condizioni sono sfavorevoli, non si può completamente escludere una trasmissione di malattie infettive da parte di questi parassiti. Il prodotto fornisce un'attività repellente (anti-feeding) nei confronti della mosca cavallina, aiutando così nella prevenzione della dermatite da puntura di mosca. **Regime di dispensazione:** la vendita non è riservata esclusivamente alle farmacie e non è sottoposta all'obbligo di ricetta medico-veterinaria. **Prima dell'uso leggere attentamente il foglio illustrativo.**

Seresto®

collare per cani



- ▶ Fino a **8 mesi di protezione** da pulci e zecche
- ▶ Protegge dal rischio di trasmissione di **leishmaniosi nel cane**
- ▶ **2 formati** per cani di diversa taglia

Nome del prodotto medicinale ad uso veterinario: Seresto 1,25 g + 0,56 g collare per cani ≤ 8 kg; Seresto 4,50 g + 2,03 g collare per cani > 8 kg. Collare a base di imidacloprid e Flumetrina. **Specie di destinazione:** cani. **Indicazioni:** trattamento e prevenzione delle infestazioni da pulci (*Ctenocephalides felis*, *C. canis*) per 7-8 mesi. Protegge l'ambiente circostante l'animale dallo sviluppo di larve di pulci per 8 mesi. Seresto può essere utilizzato come parte di una strategia di trattamento per il controllo della Dermatite Allergica da Pulci (DAP). Il prodotto ha per 8 mesi una persistente efficacia acaricida (abbattente) contro le infestazioni da zecche (*Ixodes ricinus*, *Rhipicephalus sanguineus*, *Dermacentor reticulatus*) e un'efficacia repellente (anti-feeding) contro le infestazioni da zecche (*Ixodes ricinus*, *Rhipicephalus sanguineus*). Il prodotto è efficace contro larve, ninfe e zecche adulte. Per il trattamento dell'infestazione da pidocchi pungitori/masticatori (*Trichodectes canis*). Le zecche già presenti sul cane prima del trattamento potrebbero non essere uccise entro 48 ore dopo l'applicazione del collare e restare attaccate e visibili. Si raccomanda pertanto di rimuovere le zecche già presenti sul cane al momento dell'applicazione. La prevenzione delle infestazioni da nuove zecche inizia entro 2 giorni dopo l'applicazione del collare. Il prodotto fornisce protezione indiretta nei confronti della trasmissione dei patogeni *Babesia canis vogeli* e *Ehrlichia canis* da parte della zecca vettore *Rhipicephalus sanguineus*, riducendo così il rischio di babesiosi canina e ehrlichiosi canina per 7 mesi. Riduzione del rischio di infezione da *Leishmania infantum* tramite trasmissione da flebotomi fino a 8 mesi. **Controindicazioni:** non trattare cuccioli di età inferiore a 7 settimane. Non usare in animali con ipersensibilità ai principi attivi o ad uno qualsiasi degli eccipienti. **Reazioni avverse:** in rari casi, nei primi giorni dopo l'applicazione, negli animali che non sono abituati ad indossare collari, possono essere osservati lievi disturbi comportamentali, che possono comprendere il grattamento del sito di applicazione. Assicurarsi che il collare non sia regolato in modo troppo stretto. Possono insorgere lievi reazioni nel sito di applicazione come prurito, eritema e perdita di pelo. Queste reazioni sono state riportate come rare nei cani e solitamente si risolvono entro 1-2 settimane senza necessità di rimuovere il collare. In singoli casi, può essere raccomandata una temporanea rimozione del collare fino alla scomparsa dei sintomi. In casi molto rari nei cani, possono insorgere reazioni nel sito di applicazione quali dermatiti, infiammazione, eczema o lesioni. In questi casi si raccomanda la rimozione del collare. Nei cani, in rari casi, possono manifestarsi sintomi neurologici come atassia, convulsioni e tremore. In questi casi si raccomanda la rimozione del collare. Inoltre, in rari casi, possono manifestarsi reazioni leggere e transitorie come depressione, cambiamento dell'appetito, salivazione, vomito e diarrea. Come per altre applicazioni topiche, in animali ipersensibili, possono verificarsi dermatiti allergiche da contatto. **Istruzioni per l'uso:** applicare un collare per animale. **Regime di dispensazione:** la vendita non è riservata esclusivamente alle farmacie, e non è sottoposta all'obbligo di ricetta medico veterinaria. **Prima dell'uso leggere attentamente il foglio illustrativo.**